

Reconstructie

Wetenschappelijk illustrator Mieke Roth en paleontoloog Gert van den Bergh hebben aan de hand van wat bekend is over het skelet een zo realistisch mogelijke reconstructie gemaakt.



Tanden

Opvallend zijn de relatief grote wortels van de hoektanden: dit maakt de bovenlip vierkant en geprononceerd. Je ziet dit ook bij veel kleinere apen: een prominente bovenlip zonder echt lange hoektanden.

Heupen

De heupen van *H. floresiensis* lijken veel op die van *Australopithecus afarensis* ofwel Lucy. Waarschijnlijk liep *H. floresiensis* wel af en toe op twee benen maar waggelend net als Lucy, een van de beroemdste mensachtige ooit gevonden.

Stevig

Alle botten van armen en benen zijn zwaar voor hun grootte: *H. floresiensis* zag er stevig en gedrongen uit.



Haar

Het is niet zeker of *H. floresiensis* geheel behaard was. Ook de kleur is onbekend. Hier is gekozen voor een dracht vergelijkbaar met orang-oetans.



Buik

Het lijf van *H. floresiensis* is kort ten opzichte van de armen en benen. Dit is goed te zien bij de illustratie van het zijaanzicht (pag. 22) en draagt bij aan het gedrongen uiterlijk. De ribbenkas is dieper dan bij *H. sapiens* en meer aangepast aan een leven op handen en voeten. Hierdoor krijgt ze een zogenaamde *potbelly*.

Borsten

De eerste volledige schedel was, net als Lucy decennia eerder, vrouwelijk. Omdat op Flores nog steeds verhalen de ronde doen over een dwergvolk dat duidelijk aanwezige borsten had, hebben we hiervoor gekozen.

Hoofd

Hoewel de schedel erg menselijk lijkt, is deze dat niet: neusgat en oogholten zijn naar verhouding groot. De kaak is zwaar en vierkant waardoor zelfs vrouwelijke *H. floresiensis* er waarschijnlijk voor ons nogal mannelijk uitzagen. De zachte delen zijn moeilijker te duiden: de meeste reconstructies van hominiden gaan uit van een steeds 'menschelijker' uiterlijk. Hoewel verleidelijk is dat niet heel logisch: binnen andere families dan hominiden zie je een grote variatie in uiterlijk tussen relatief nauw verwante soorten.

Neus

De neus is zeer breed en groot. Doordat ze een neusbrug had - niet helemaal zeker omdat bij de enige volledige schedel een beschadiging op die plek zit - weten we dat de neus niet leek op die van mensapen. Maar ook een mensenneus, vooral gekenmerkt door neusvleugels, is niet waarschijnlijk: daarvoor is het neusgat te groot en de neusbrug te weinig prominent. Binnen de apenfamilie zitten relatief veel soorten met een vergelijkbare neusanatomie: al deze apen hebben een grote 'gladde' neus die met het gezicht meegaat, denk maar aan doodshoofdaapjes.

Viervoeter

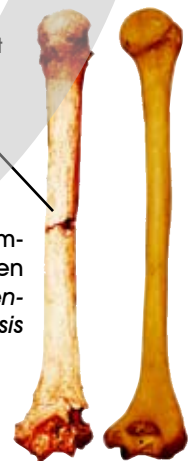
Uniek binnen de hominidengroep: de kop van de opperarm van *H. floresiensis* staat vrijwel recht bovenop het bot, in plaats van schuingedraaid. Behalve de gibbon heeft geen enkele moderne mensaap dit kenmerk. Zulke bovenarmen zijn normaal bij apen als makaken en bavianen, niet bij mensapen. Vooral hierop is de theorie gebaseerd dat ze meestal op handen en voeten liep. Dit wordt verder onsteund door de lange armen, de Australopithecus-achtige heupen en nog niet publicabele gegevens over het schouderblad.

Recht

Schuin

Opperarmbeen
H. floresiensis

Opperarmbeen
H. sapiens



Handen

H. floresiensis had relatief lange vingers, geschikt voor precisiehandelingen. Er zijn werktuigen gevonden op Flores die aan *H. floresiensis* worden toeschreven. De keuze voor de platte hand is gebaseerd op apensoorten met een vergelijkbare anatomie.